



# Trnavský občasník

říjen 2011

V dnešním čísle najdete:

- **KRMÁŠOVÁ ZÁBAVA**
- **PODZIMNÍ VÝSTAVA**
- **DIGITALIZACE KATASTRU OBCE**
- **TOPNÁ SEZÓNA**
- **OBČANSKÉ PRŮKAZY**
- **JUBILANTI**

Klub zahrádkářů Trnávka zve co nejsrdečněji všechny příznivce dobré hudby na

## KRMÁŠOVOU ZÁBAVU

Kdy? V sobotu 12. 11. 2011 od 20,00 hodin.

Kde? V sokolovně v Trnávce.

K poslechu i tanci bude hrát skupina „DOBRÁCI“. Vstupné 50,- Kč a nebude chybět velký výběr občerstvení.



## PODZIMNÍ VÝSTAVA OVOCE, ZELENINY A KVĚTIN

Klub zahrádkářů Trnávka pořádá „Podzimní výstavu ovoce, zeleniny a květin“, která se uskuteční o víkendu 29. - 30. 10. 2011 v prostorách budovy zámku v Trnávce.

Výstava se uskuteční v sobotu i v neděli od 13,00 do 18,00 hodin.

Zájemci, kteří se chtějí pochlubit svými výpěstky a výrobky, mohou je přinést do budovy zámku ve středu 26.10. a ve čtvrtek 27.10.2011 v době od 17,00 do 19,00 hodin.

Nebudou chybět různé dobroty k pití a jídlu.



## **DIGITALIZACE KATASTRU OBCE TRNÁVKA – ZMĚNY V OBLASTI ÚPRAVY DANĚ Z NEMOVITOSTI**

Finanční úřad v Kopřivnici upozorňuje všechny vlastníky pozemků na změnu **platnou od 1.1.2012** týkající se **daně z nemovitostí**:

**Dokončením obnovy katastrálního operátu v katastrálním území Trnávka s účinností od 27.6.2011** - dochází ke změně parcelních čísel a převodu pozemků vedených ve zjednodušené evidenci (PK) do evidence KN.

**Poplatníkem daně z pozemků vedených v katastru nemovitostí (KN) je vlastník pozemků. Nájemce může být poplatníkem daně pouze u pronajatých pozemků evidovaných v katastru nemovitostí zjednodušeným způsobem (PK).**



Dojde-li ve srovnání s předchozím zdaňovacím obdobím **ke změně okolností rozhodných pro vyměření daně** nebo ke změně v osobě poplatníka, **je poplatník povinen daň do 31. ledna zdaňovacího období přiznat**; v těchto případech lze daň přiznat buď podáním daňového přiznání nebo podáním dílčího daňového přiznání. V dílčím daňovém přiznání poplatník uvede jen nastalé změny

a výpočet celkové daně.

Podá-li daňové přiznání jeden z poplatníků majících vlastnická nebo jiná práva k téže nemovitosti, považuje se tento poplatník za jejich společného zástupce, pokud si poplatníci nezvolí společného zmocněnce nebo není-li dále stanoveno jinak.

Je-li ve lhůtě do 31. ledna zdaňovacího období podáno daňové přiznání alespoň jedním ze spoluvlastníků za jeho spoluvlastnický podíl na pozemku, (dále jen „podíl na pozemku“), nebo za spoluvlastnický podíl na stavbě, bytu nebo samostatném nebytovém prostoru (dále jen „podíl na stavbě“), má povinnost podat daňové přiznání každý spoluvlastník za svůj podíl na pozemku nebo za svůj podíl na stavbě samostatně. V tomto případě přiznává a platí každý spoluvlastník daň ve výši svého podílu na celkové dani odpovídající jeho podílu na pozemku nebo na stavbě. Postup podle věty první nelze uplatnit u pozemku evidovaného v katastru nemovitostí zjednodušeným způsobem.

Jestliže některý ze spoluvlastníků pozemku nebo stavby daňové přiznání nepodá, správce daně mu vyměří daň z moci úřední, bez předchozí výzvy k podání daňového přiznání.

Není-li dědické řízení do 31. prosince roku, v němž poplatník zemřel, pravomocně ukončeno, je dědic povinen za nemovitost, která byla předmětem dědického řízení, podat daňové přiznání nejpozději do konce třetího měsíce následujícího po měsíci, v němž nabylo právní moci rozhodnutí příslušného orgánu, kterým bylo skončeno dědické řízení.



Daňové přiznání podává dědic na zdaňovací období následující po roce, v němž poplatník zemřel. Povinnost podat daňové přiznání nevzniká, pokud daňové přiznání za nemovitost, která byla předmětem dědického řízení, bylo podáno současným společným zástupcem nebo společným zmocněncem.



**Daňové přiznání je poplatník povinen podat příslušnému správci daně do 31. ledna 2012.**

Daň z nemovitostí za zdaňovací období roku 2012 bude vyměřena 31.1.2012. Daň z nemovitostí nepřesáhne-li částku 5 000,- Kč, je splatná najednou, a to nejpozději do 31.5.2012, při vyšší částce je splatná ve dvou stejných splátkách a to nejpozději do 31.května a do 30. listopadu běžného zdaňovacího období.

**Upozornění:** Zákonem č. 280/2009 Sb., daňový řád ( dále „ DŘ“ ), platným od 1.1.2011 byla zavedena pokuta za opožděné tvrzení daně.

Podle § 250 daňovému subjektu vzniká povinnost uhradit pokutu, nepodá-li daňové přiznání nebo dodatečné daňové přiznání, ačkoliv měl tuto povinnost, nebo učiní-li tak po stanovené lhůtě, a toto zpoždění je delší než 5 pracovních dnů, ve výši 0,05 % stanovené daně za každý následující den prodlení, nejvýše však 5 % stanovené daně.

Pokud by částka vypočtená byla nižší než 500 Kč, činí výše pokuty za opožděné tvrzení daně 500 Kč. Maximální výše částky vypočtené nesmí být vyšší než 300 000 Kč.

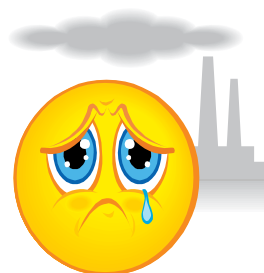
O povinnosti platit pokutu rozhodne správce daně platebním výměrem a současně ji předepíše do evidence daní. Pokuta je splatná do 30 dnů ode dne oznámení platebního výměru.

## **JAK SE PŘIPRAVIT NA TOPNOU SEZÓNU....**

Topná sezóna neúprosně klepe na dveře a majitelé nemovitostí by se na toto období měli náležitě připravit. Hasiči v Moravskoslezském kraji stále častěji vyjíždějí k požárům sazí a dehtových usazenin ve špatně udržovaných komínech. Že nejde o plané varování, potvrzuje i statistika Hasičského záchranného sboru Moravskoslezského kraje, územní odbor Nový Jičín, kdy od komínů vzniklo v 1. pololetí 2011 již 17 požárů.

Hlavní příčinou bývá zanedbaná údržba komínového tělesa. Pravidelné čištění komínů a vybírání sazí z komínových sběračů by mělo být samozřejmostí, stejně jako kontrola technického stavu komína odborníky - kominíky.

I sebemenší nečistoty v komíně totiž mohou snadno způsobit velké nepříjemnosti, ať již dlouhodobé žhnutí



a následný otevřený požár nebo otravu osob jedovatým oxidem uhelnatým.

Mnozí občané již zaregistrovali v médiích informaci, že od 1. ledna 2011 nabylo účinnosti nové Nařízení vlády č. 91/2010 Sb. ze dne 1. 3. 2010 o podmínkách požární bezpečnosti při provozu komínů, kouřovodů a spotřebičů paliv. Co se oproti minulosti nezmění, je povinnost nechat si pravidelně komín vyčistit a zkontrolovat jeho technický stav.

Povinností majitele nemovitosti je zajistit **vyčištění** spalinové cesty při **celoročním** provozu spotřebičů na pevná paliva o výkonu **do 50 kW třikrát ročně**, a při **sezónním** provozu **dvakrát ročně**, tedy nejlépe před začátkem a po skončení topné sezóny.

**Kontrola** spalinové cesty se pak u spotřebičů na pevná paliva o výkonu **do 50 kW provádí jedenkrát ročně**. U spotřebičů na **plynná paliva** stačí **kontrola a čištění jednou ročně**.



Ačkoli čištění komínů u spotřebičů do zmíněných 50 kW včetně lze provádět svépomocí, lepší je se spolehnout na odborníky – kominíky. Ti by měli provést i kontrolu komínu a nebo revizi komínu v případě, že se chystáte připojit nový spotřebič nebo hodláte změnit druh paliva.

O provedeném čištění vydá kominík doklad nebo revizní zprávu, která je důležitá nejen pro uplatnění případných nároků vůči pojišťovně.

V případě vzniku požáru sazí v komíně je dobré jednat v klidu, s rozvahou a bez paniky.

Požár nikdy nehasit vodou. Komín by mohl popraskat nebo by dokonce mohlo dojít k výbuchu.

Do příjezdu hasičů je možné zkusit hasit plameny pomocí vhadzování suchého písku vymetacími dvířky nebo ze střechy do komína. Ale to pouze v případě, že by nemohlo dojít k ohrožení zdraví nebo života zasahující osoby.

## **INFORMACE O VYDÁVÁNÍ ELEKTRONICKÝCH OBČANSKÝCH PRŮKAZŮ.**

Od 1.1.2012 se začnou vydávat nové typy občanských průkazů se strojově čitelnými údaji a s kontaktním elektronickým čipem. Kompletní agenda občanských průkazů proto přechází k 1.1.2012 na obce s rozšířenou působností, což je v našem případě Městský úřad Kopřivnice.

**Občanské průkazy se již nebudou vyřizovat na Městském úřadě v Příboře !!!**

## **Dne 30.11.2011 přijme Městský úřad Příbor naposled žádosti o vydání občanských průkazů.**

Dne 14. 12. 2011 přijme Městský úřad Kopřivnice naposled žádosti o vydání občanských průkazů a do 31.12.2011 bude probíhat odstávka systému.

V termínu od 15. do 31.12.2011 bude možné v neodkladných případech vyhotovit pouze občanský průkaz typu BLESK s 1-měsíční platností. Za tento doklad nebude vybírán správní poplatek.

V souvislosti s výše uvedeným a nově zaváděným elektronickým pořizováním žádostí vč. fotografie, bychom chtěli touto cestou informovat imobilní občany, jimž bude končit platnost občanského průkazu během prvního pololetí roku 2012, o možnosti vyřízení žádosti o občanský průkaz již v letošním roce. Žádost za imobilního občana může podat jakákoliv osoba. V příštím roce, kdy bude pořizována žádost o vydání občanského průkazu vč. pořízení digitální podoby občana a jeho podpisu, bude k imobilním občanům na základě jejich požadavku vyjíždět tzv. mobilní pracoviště. Zatím není znám přesný počet těchto pracovišť ani jejich celostátní rozmístění. Podáním žádosti již v letošním roce předejdou tito občané možným problémům s včasným vyřízením nového dokladu a počátečnímu náporu na výjezdy mobilních pracovišť.

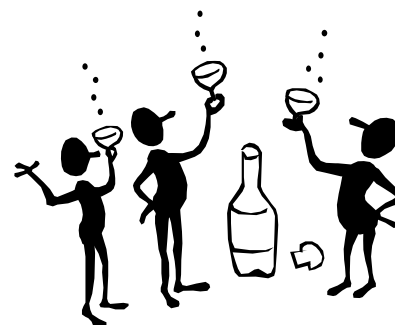
## **VÝZNAMNÁ ŽIVOTNÍ JUBILEA**

Našimi jubilanty ve čtvrtém čtvrtletí roku 2011 jsou:

Říjen :                   **František Konvička**  
                              **Alois Brus**

Listopad:               **Ilona Marsinová**  
                              **Jaromír Klečka**

Prosinec:               **Břetislav Šimečka**



Všem jubilantům přejeme do dalších let pevné zdraví, hodně štěstí a duševní pohody.

**VYDÁVÁ OBECNÍ ÚŘAD TRNÁVKA.  
REGISTROVÁNO POD EVIDENČNÍM ČÍSLEM MK ČR E10277**